



Promocja Poradni w Dolnośląskim Ośrodku Doskonalenia Nauczycieli we Wrocławiu

Zadania poradni psychologiczno-pedagogicznej w zakresie poradnictwa zawodowego

Wprowadzenie

Resort edukacji coraz częściej mówi o potrzebie pomocy uczniom w wyborze szkoły i zawodu. Główną rolę w tym procesie odgrywa szkoła, której zadaniem jest wyposażenie młodego człowieka we wszystkie potrzebne mu umiejętności życiowe. Właśnie wtedy kształtują się u młodych ludzi postawy wobec pracy i podejmowane są pierwsze wybory edukacyjne¹. Szkoły nie są jedynymi instytucjami, które taką pomoc oferują. Prowadzenie zadań z zakresu poradnictwa zawodowego należy również do poradni psychologiczno-pedagogicznych². Poradnia psychologiczno-pedagogiczna, która w nowej strukturze istnieje od 1993 roku³ stanowi ważny element oświatowego systemu pomocy psychologiczno-pedagogicznej, który ukierunkowany jest na wspomaganie procesu edukacji i wychowania dzieci i młodzieży⁴.

¹ W. Pietruk, Doradca zawodowy w przestrzeni szkolnej, „Doradca Kariery”2020, nr 4(11), s. 67.

² D. Kukła, *Preorientacja i orientacja zawodowa w edukacji*, UKSW w Warszawie, Warszawa 2010.

³ Do roku 1993 funkcjonowały poradnie wychowawczo-zawodowe, które zajmowały się kwestiami wychowania i przygotowania zawodowego dzieci i młodzieży

⁴ B. Skalbiana, W. Pietruk, *Działania Poradni Psychologiczno-Pedagogicznej w zakresie poradnictwa zawodowego- analiza badań własnych*, [w:] Scientific Bulletin Of Chełm. Section Of Pedagogy, red. M. Maciuk, P. Mazur, PWSzZ w Chełmie, Chełm 2017.

Poradnie psychologiczno-pedagogiczna są jednym z elementów systemu oświaty, w centrum, którego znajduje się uczeń. Realizują zadania poprzez prowadzenie diagnozy, doradztwa edukacyjno-zawodowego, czy wsparcia w trudnych sytuacjach, albo w sposób pośredni oddziałując na rodziców, współpracując w rozwiązywaniu trudności, wspierając szkołę w podnoszeniu jakości pracy⁵. Wspomagają działania nauczycieli i udzielają porad uczniom na różnych etapach podejmowania decyzji o wyborze szkoły i zawodu. Poradnie obejmują opieką i pomocą psychologiczno-pedagogiczną, przede wszystkim dzieci o młodszej do dziesiętnego roku życia oraz rodziców, nauczycieli i wychowawców. Prowadzą działalność diagnostyczną, terapeutyczną i doradczą. Z pomocy tej instytucji korzystają dzieci, które mają trudności w nauce, trudności wychowawcze, dzieci i młodzież niepełnosprawna, dzieci zdolne, dzieci wychowujące się w trudnych warunkach rodzinnych, młodzież potrzebująca wsparcia w wyborach edukacyjno-zawodowych, a także młodzież z problemami osobistymi⁶.

Podstawowym celem działania poradni jest udzielanie dzieciom i młodzieży pomocy psychologiczno-pedagogicznej, w tym pomocy logopedycznej, pomocy w wyborze kierunku kształcenia i zawodu, a także udzielaniu rodzicom oraz nauczycielom wsparcia związanego z wychowaniem, kształceniem dzieci i młodzieży. Przepisy prawa oświatowego regulują pracę poradni określając jej podstawowe zadania⁷.

Poradnia psychologiczno-pedagogiczna jest najważniejszą instytucją realizującą zadania z zakresu poradnictwa zawodowego w resorcie edukacji. Jest to obszar pracy poradni, w którym pracująca osoba realizuje bardzo zróżnicowane formy pracy – od doradztwa poprzez profilaktykę i diagnozę po terapię⁸.

Do głównych zadań w zakresie poradnictwa zawodowego należy przede wszystkim udzielanie porad uczniom i ich rodzicom, upowszechnianie i udostępnianie informacji zawodowej. Kształtowanie u młodzieży aktywnej postawy wobec swojego życia zawodowego, uświadomienie uczniom konieczności konfrontowania swoich predyspozycji psychofizycznych, potrzeb i wartości z obiektywnymi wymaganiami stawianymi przez zawody i rynek pracy. Zadaniem poradni jest również udzielanie pomocy specjalistycznej szkołom w prowadzeniu orientacji szkolno-zawodowej⁹ oraz zapewnienie specjalistycznej pomocy uczniom w podejmowaniu optymalnych decyzji w zakresie prawidłowego wyboru zawodu i kierunku dalszego kształcenia¹⁰.

Obok szerokiej informacji związanej z udzielaniem pomocy w podejmowaniu przez ucznia decyzji o wyborze dalszego kierunku kształcenia, wyborze zawodu, karierze

⁵ A. Jaskulska, *Poradnictwo edukacyjno-zawodowe w poradni psychologiczno-pedagogicznej. Pomaganie z pasją*, KOWEŻiU, Warszawa 2015, s. 7-8.

⁶ I. Mandrzejewska-Smól, *Rola i znaczenie doradcy zawodu w placówkach oświatowych*, [w:] *Tendencje i wyzwania poradnictwa zawodowego*, red. W. Duda, G. Wieczorek, D. Kukla, Częstochowa 2010, s. 200-201.

⁷ Rozporządzenie MEN z dnia 11 lutego 2013 r. w sprawie szczególnych zasad działania publicznych poradni psychologiczno-pedagogicznych, w tym publicznych poradni specjalistycznych. Publiczne poradnie psychologiczno-pedagogiczne, w tym poradnie specjalistyczne, zwane dalej „poradniami”, udzielają dzieciom, od momentu urodzenia, i młodzieży pomocy psychologiczno-pedagogicznej oraz pomocy w wyborze kierunku kształcenia i zawodu, udzielają rodzicom i nauczycielom pomocy psychologiczno-pedagogicznej związanej z wychowaniem i kształceniem dzieci i młodzieży, a także wspomagają przedszkola, szkoły i placówki w zakresie realizacji zadań dydaktycznych, wychowawczych i opiekuńczych. (Dz. U. Nr 0, poz. 199).

⁸ A. Wierchowska-Szymanek, *Doradztwo w Poradni – pasjonujące, kreatywne, zmarginalizowane*, „Doradca Zawodowy” 2008, nr 2 (5), Warszawa 2008, s. 14–15.

⁹ K. Lelińska, *Zarys programu rozwoju poradnictwa zawodowego, informacji oraz orientacji zawodowej w warunkach reformy systemu edukacji*, Warszawa 1999, s. 5–6.

¹⁰ E. Jańczak-Obst, *Rola pracownika w poradni psychologiczno-pedagogicznej w procesie podejmowania przez ucznia decyzji zawodowej*, [w:] *Podjęcie decyzji zawodowych przez młodzież i osoby dorosłe w nowej rzeczywistości społeczno-politycznej*, red. B. Wojtasik, Warszawa 2001, s. 382.

zawodowej, poradnie prowadzą szeroką działalność na rzecz ucznia, jego rodziców i nauczycieli. Polega ona głównie na: udzielaniu nauczycielom, wychowawcom, szkolnym doradcom zawodowym pomocy w planowaniu i realizacji zadań z zakresu poradnictwa zawodowego¹¹. Prowadzone są badania psychologiczno-pedagogiczne i lekarskie uczniów, którzy takich badań wymagają (m.in. dla uczniów z przeciwwskazaniami zdrowotnymi), badania psychologiczno-pedagogiczne, zawodoznawcze, indywidualne i grupowe¹², dzięki którym doradcy mogą zdiagnozować predyspozycje ucznia, jego możliwości intelektualne i wiedzę.

Poradnie zajmują się także poradnictwem grupowym prowadząc pogadanki, wykłady oraz warsztaty wyboru drogi życiowej. Przekazują informacje o rynku pracy, zawodach i szkołach uczniom, nauczycielom i rodzicom¹³. Ponadto praca ta polega na udzielaniu uczniom i rodzicom porad na podstawie przeprowadzonych badań, udzielaniu porad indywidualnych nauczycielom po przeprowadzonych badaniach zawodoznawczych, organizowaniu punktów informacji zawodowej na terenie szkół i poradni¹⁴. Doradcy pomagają również w opracowywaniu i wdrażaniu programów dotyczących działań edukacyjnych, wychowawczych lub innych związanych z oświatą. Opracowują i popularyzują materiały metodyczne na użytek uczniów, nauczycieli i rodziców¹⁵.

W związku z tym szkoła powinna korzystać z pomocy poradni przede wszystkim w zakresie: ustalania oraz realizacji ogólnych założeń i kierunków działania orientacji, opracowania i realizacji programów zawodoznawczych w zakresie orientacji zawodowej uczniów i rodziców.¹⁶

Szczególnej opieki i pomocy psychologiczno-pedagogicznej w zakresie orientacji zawodowej wymaga młodzież z problemami zdrowotnymi. Ograniczenia w wyborze zawodu posiadają uczniowie z przewlekłymi schorzeniami układu oddechowego, wady i choroby narządu ruchu, wzroku i słuchu, schorzenia dermatologiczne, choroby alergiczne, cukrzyca oraz wady i choroby układu nerwowego¹⁷.

Prowadzone są badania diagnostyczne po których uczeń otrzymuje opinię psychologiczno-pedagogiczną. Opinie te są przekazywane (za pisemną zgodą rodziców lub prawnych opiekunów) do rodzajów szkół, najbardziej wskazanych z uwagi na potencjał intelektualny dziecka, cechy osobowości oraz występujące przeciwwskazania zdrowotne¹⁸.

Przedstawione wyżej zadania poradni psychologiczno-pedagogicznej, związane z nią zmiany wynikające z wprowadzenia reformy systemu oświaty, świadczą o wzroście rangi poradnictwa zawodowego. W obecnym usytuowaniu poradniom przypisuje się zwiększone zadania z zakresu poradnictwa zawodowego. Wprowadzenie do podstaw programowych kształcenia ogólnego wielu treści z zakresu orientacji zawodowej oraz egzaminów kończących naukę w szkole podstawowej, stanowią dla doradców istotną informację o możliwościach intelektualnych ucznia oraz jego zainteresowaniach i zdolnościach zawodowych.

¹¹ A. Jaskulska, *Poradnictwo edukacyjno-zawodowe w poradni...*, s. 8-9.

¹² A. Wierzchowska-Szymanek, *Rola Poradni psychologiczno-Pedagogicznej w okresie transformacji doradztwa zawodowego*, [w:] *Pedagogika Pracy. Doradztwo zawodowe*, red. H. Bednarczyk, J. Figurski, M. Żurek, WSP ZNP w Warszawie, Instytut Technologii Eksploatacji w Radomiu, Radom 2005, s. 215–216.

¹³ B. Wojtasik, *Warsztat doradcy zawodu. Aspekty pedagogiczno-psychologiczne*, Wydawnictwo Szkolne PWN, Warszawa 1997, s. 21-22.

¹⁴ A. Wierzchowska-Szymanek, *Rola Poradni psychologiczno-Pedagogicznej...*, s. 215–216.

¹⁵ Tamże, s. 215.

¹⁶ W. Pietruk, *Specyfika pracy doradców*, „Problemy Opiekuńczo-Wychowawcze” 2013, nr 5, s. 32–33.

¹⁷ D. Kukla, *Preorientacja...*, s. 135.

¹⁸ G. Sołtysińska, *ABC doradcy. Poradnictwo dla osób niepełnosprawnych. Materiały dla szkolnego doradcy zawodowego*, KOWEŻiU, Warszawa 2010, s. 83–85.

Wynik egzaminu końcowego szkoły podstawowej może być brany pod uwagę przy udzielaniu porady zawodowej¹⁹.

Jak widać, spektrum działań poradni jest ogromne. Ważne miejsce zajmuje wybór kierunku kształcenia zawodu i planowania kariery. Poradnictwo zawodowe jest realizowane przez doradców zawodowych. Są podejmowane także działania diagnostyczne i terapeutyczne. Trudno bowiem sobie wyobrazić pracę terapeutyczną z dorastającym nastolatkiem bez uwzględnienia jego planów i dążeń zawodowych.

Założenia badań własnych

Przedmiotem badań własnych są usługi pomocowe w obszarze edukacyjno-zawodowym świadczone przez poradnie psychologiczno-pedagogiczne wobec szkolnych doradców zawodowych. Celem badań jest ocena form pomocowych poradni z perspektywy szkolnych doradców zawodowych. Grupę badawczą stanowią szkolni doradcy zawodowi (86 osób) z trzech województw: opolskiego, dolnośląskiego i zachodniopomorskiego (2015r.). Metodą badawczą był sondaż diagnostyczny, techniką badawczą ankieta, a kwestionariuszem autorski kwestionariusz ankiety²⁰.

Analiza wyników badań własnych

Jak wynika z analizy wypowiedzi respondentów, do głównych zadań na rzecz szkoły, które realizuje poradnia psychologiczno-pedagogiczna, należy prowadzenie konsultacji dla szkolnych doradców zawodowych – 41,9%. Potwierdza to powodzenie i popularność tej formy współpracy wśród doradców zawodowych. Spotkania na różnego rodzaju szkoleniach pokazują, jak ważna jest wymiana doświadczeń i integracja środowiska²¹.

Prócz szkoleń poradnia tworzy grupy wsparcia dla doradców pracujących z uczniami metodą warsztatową – 14,0% i pomaga w opracowaniu szkolnych programów poradnictwa zawodowego – 14,0%. W mniejszym wymiarze obejmują one zagadnienia dotyczące pomocy w opracowaniu programów orientacji szkolnej – 14,0%, tworzeniu grup wsparcia dla doradców pracujących metodami warsztatowymi – 14,0%. Prawie nie prowadzi konsultacji w sprawach szkolnych planów wychowawczych – 2,3%. Szczegółowe odpowiedzi ilustruje tabela 1.1.

Tabela 1.1.

Zadania realizowane przez poradnię na rzecz szkoły w opinii szkolnych doradców

Zadania realizowane przez poradnię	Ogółem N=86	
	L	%

¹⁹ Reforma systemu edukacji z 2017r. Rozporządzenie MEN z 12.02.2019r. w sprawie doradztwa zawodowego (Dz. U. z 2019, poz. 325).

²⁰ Badania własne w obszarze edukacyjno-zawodowym. Grupę badawczą stanowią szkolni doradcy zawodowi (86 osób) z trzech województw: opolskiego, dolnośląskiego, zachodniopomorskiego. Wszyscy badani są szkolnymi doradcami zawodowymi na pełnym lub w niepełnym wymiarze czasu pracy. Są to badania z wykorzystaniem autorskiego kwestionariusza ankiety (2015 rok). Prezentowany w artykule materiał empiryczny jest fragmentem szerszych badań tematycznych skupionych wokół głównego problemu badawczego: *Uwarunkowania funkcjonowania doradcy zawodowego w polskim szkolnictwie*. W grupie problemów szczegółowych znalazły się następujące pytania:

1. Jakie zadania realizuje poradnia na rzecz szkoły w zakresie poradnictwa zawodowego?
2. Jaki jest zakres spraw konsultowanych z poradnią przez badanych doradców i jak jest ich częstotliwość?
3. Jak badani szkolni doradcy zawodowi oceniają przydatność ze strony poradni?

²¹ M. Modelska, *Prezentacje dla uczniów SzOK we Wrocławiu*, „Doradca Zawodowy” 2013, 1 (22), s. 49.

Konsultacje dla szkolnych doradców	36	41,9
Inne	27	31,4
Pomoc w opracowaniu programów orientacji szkolnej	12	14,0
Grupy wsparcia dla doradców prowadzących z uczniami pracę warsztatową	12	14,0
Konsultacje w sprawach szkolnych planów wychowawczych	2	2,3

Uwaga: pytanie wielokrotnego wyboru.



Ważnym elementem współpracy szkolnego doradcy zawodowego z poradnią są kontakty w sprawie udzielania uczniom pomocy psychologiczno-pedagogicznej²². Ilustruje to poniższa tabela 1.2.

Tabela 1.2.

Zakres spraw konsultowanych z poradnią przez badanych doradców zawodowych

Zakres spraw	Ogółem N=86	
	L	%
Badania psychologiczne i pedagogiczne uczniów	60	69,8
Pogadanki i prelekcje	29	33,7
Indywidualne porady	29	33,7
Zajęcia warsztatowe	25	29,1
Spotkania informacyjne	18	20,9
Targi edukacyjne	17	19,8
Inne sprawy	8	9,3

Uwaga: pytanie wielokrotnego wyboru.

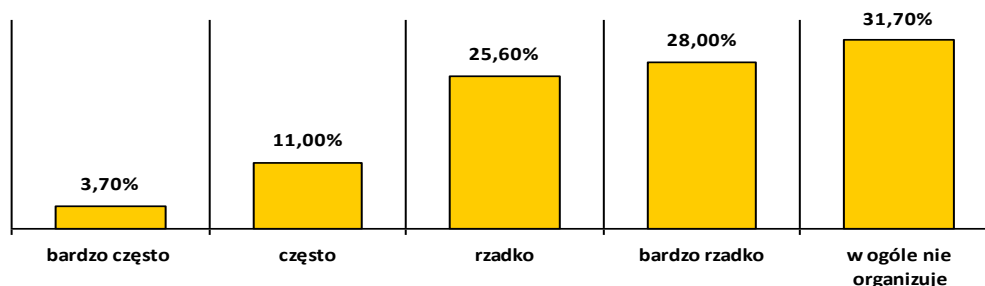
Ponad połowa doradców konsultuje się z pracownikami poradni w sprawach badań psychologiczno-pedagogicznych – 69,8%, ponieważ poradnie pomagają w diagnozowaniu uczniów pod kątem oceny predyspozycji, możliwości i preferencji zawodowych²³. Są one niezbędne przy udzielaniu pomocy zarówno uczniom wybitnie zdolnym, by jak najlepiej wykorzystwały swoje talenty, jak i uczniom z zaburzeniami emocjonalnymi, zdrowotnymi i zaburzeniami zachowania oraz młodzieży słabszej intelektualnie w dostosowaniu wymagań edukacyjnych do możliwości psychofizycznych ucznia²⁴. Jedynie niewielka grupa doradców konsultuje się w sprawach organizacji pogadanek i prelekcji, indywidualnych porad – 33,7%, zajęć warsztatowych – 29,1%, spotkań informacyjnych – 20,9% oraz targów edukacyjnych – 19,8%. Nieliczni doradcy konsultują się w sprawach innych, np. porad zawodowych dla uczniów – 9,3%.

Istotne jest rozważenie, jak często poradnia psychologiczno-pedagogiczna organizuje w szkole zajęcia. Pokazuje to wykres 1.1.

²² Badania własne w obszarze edukacyjno-zawodowym.

²³ B. Skałbiana, *Poradnictwo pedagogiczne. Przegląd wybranych zagadnień*, Kraków 2009, s. 162.

²⁴ E. Jańczak-Obst, *Rola pracownika poradni psychologiczno-pedagogicznej w procesie podejmowania przez ucznia decyzji zawodowej*, [w:] *Podejmowanie decyzji zawodowych przez młodzież i osoby dorosłe w nowej rzeczywistości społeczno-politycznej*, red. B. Wojtasik, Warszawa 2001, s. 390.

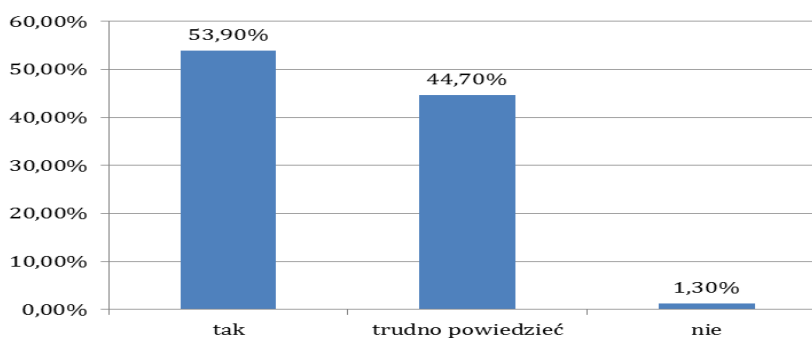


Wykres 1.1. Częstość organizowania zajęć w szkole przez poradnię dla uczniów w ocenie badanych doradców (%)

Zgromadzone wyniki badań wyraźnie wskazują, iż częstotliwość organizowanych przez poradnię psychologiczno-pedagogiczną zajęć jest niewielka. 25,6% szkolnych doradców stwierdza, iż zajęcia te odbywają się rzadko, 28,0% że bardzo rzadko, a 31,7% uważa, że poradnia w ogóle nie organizuje zajęć dla uczniów. Należy zatem wyciągnąć wniosek, że poradnie rzadko angażują się w organizację zajęć edukacyjno-zawodowych na terenie badanych szkół. Wynika to, z dużej ilości zadań edukacyjnych przypisanych poradniom psychologiczno-pedagogicznym (diagnoza, terapia, profilaktyka). Ponadto w każdej szkole zatrudniony jest szkolny doradca zawodowy. Stąd, jak można przypuszczać, ograniczona ilość prowadzonych zajęć²⁵.

Ogólnie można powiedzieć, iż przyczyną małej częstotliwości organizowanych przez poradnię zajęć jest między innymi mała ilość zatrudnionych w poradniach specjalistów, jak też rozliczne (ustawowe) obowiązki poradni, związane z udzielaniem pomocy psychologiczno-pedagogicznej uczniom, rodzicom i nauczycielom.

Innym zagadnieniem jest przydatność udzielanej pomocy przez poradnie. Ponad połowa badanych – 53,9% sądzi, że udzielona pomoc uczniom jest przydatna. Zastanawia duży odsetek osób, które w niewielkim stopniu podkreślają, iż uczniowie potrzebują pomocy od poradni. Ilustruje to poniższy wykres 1.2.



Wykres 1.2. Przydatność udzielanej pomocy ze strony poradni w ocenie badanych doradców (%)

Ponad połowa badanych szkolnych doradców zawodowych uważa, iż udzielana pomoc ze strony poradni psychologiczno-pedagogicznej jest przydatna. Poradnia jest placówką oświatową, specjalistyczną. Zajmuje się pomocą psychologiczno-pedagogiczną w zakresie diagnozy, terapii i profilaktyki. Pomaga uczniom, rodzicom i nauczycielom w sytuacjach trudnych, wymagających wsparcia ze strony specjalistów. Stąd zainteresowanie i przydatność tej pomocy jest duża. W przeprowadzonych badaniach dotyczy to głównie

²⁵ Badania własne w obszarze edukacyjno-zawodowym.

szkolnych doradców zawodowych²⁶.

Wnioski i rekomendacje:

1. Szkolni doradcy zawodowi dostrzegają działania poradni psychologiczno – pedagogicznej i odczuwają potrzebę skorzystania z jej usług w zakresie pomocy poradniczej.
2. Zakres spraw konsultowanych z pracownikami poradni jest szeroki i obejmuje zagadnienia związane z diagnozą psychologiczno – pedagogiczną, pogadankami i prelekcjami, indywidualnymi poradami, zajęciami warsztatowymi i spotkaniami informacyjnymi.
3. 31,7% szkolnych doradców zawodowych uważa, że poradnie w ogóle nie organizują zajęć dla uczniów, ok. 30% rzadko i bardzo rzadko, 11% określa te zajęcia jako częste, 3,7% bardzo częste.
4. Ponad połowa badanych szkolnych doradców uważa, że udzielana pomocy ze strony poradni jest bardzo przydatna.

Literatura:

1. Jańczak-Obst E., *Rola pracownika w poradni psychologiczno- pedagogicznej w procesie podejmowania przez ucznia decyzji zawodowej*, [w:] *Podejmowanie decyzji zawodowych przez młodzież i osoby dorosłe w nowej rzeczywistości społeczno-politycznej*, red. B. Wojtasik, Warszawa 2001.
2. Jaskulska A., *Poradnictwo edukacyjno-zawodowe w poradni psychologiczno-pedagogicznej. Pomaganie z pasją*, KOWEZiU, Warszawa 2015.
3. Kukła D., *Preorientacja i orientacja zawodowa w edukacji*, UKSW w Warszawie, Warszawa 2010.
4. Lenart. J., *Orientacja i poradnictwo zawodowe w Polsce w latach 1944–1988*, Rzeszów 2013.
5. Lelińska K., *Zarys programu rozwoju poradnictwa zawodowego, informacji oraz orientacji zawodowej w warunkach reformy systemu edukacji*, Warszawa 1999.
6. Mandrzejewska-Smól I., *Rola i znaczenie doradcy zawodu w placówkach oświatowych*, [w:] *Tendencje i wyzwania poradnictwa zawodowego*, red. W. Duda, G. Wieczorek, D. Kukła, Częstochowa 2010.
7. Modelska M., *Prezentacje dla uczniów SzOK we Wrocławiu*, „Doradca Zawodowy” 2013, 1 (22).
8. Pietruk W., *Specyfika pracy doradców*, „Problemy Opiekuńczo-Wychowawcze” 2013, nr 5.
9. Pietruk W., *Doradca zawodowy w przestrzeni szkolnej*, „Doradca Kariery” 2020, nr 4(11).
10. Skałbiana B., *Poradnictwo pedagogiczne. Przegląd wybranych zagadnień*, Kraków 2009.
11. Skałbiana B., Pietruk W., *Działania Poradni Psychologiczno-Pedagogicznej w zakresie poradnictwa zawodowego- analiza badań własnych*, [w:] *Scientific Bulletin Of Chełm. Section Of Pedagogy*, red. M. Maciuk, P. Mazur, PWSzZ w Chełmie, Chełm 2017.

²⁶ Badania własne w obszarze edukacyjno-zawodowym.

12. Sołtysińska G., *ABC doradcy. Poradnictwo dla osób niepełnosprawnych. Materiały dla szkolnego doradcy zawodowego*, KOWEZiU, Warszawa 2010.
13. Wierzchowska-Szymanek A., *Doradztwo w Poradni – pasjonujące, kreatywne, zmarginalizowane*, „Doradca Zawodowy” 2008, nr 2 (5), Warszawa 2008.
14. Wierzchowska-Szymanek A., *Rola Poradni psychologiczno-Pedagogicznej w okresie transformacji doradztwa zawodowego*, [w:] *Pedagogika Pracy. Doradztwo zawodowe*, red. H. Bednarczyk, J. Figurski, M. Żurek, WSP ZNP w Warszawie, Instytut Technologii Eksploatacji w Radomiu, Radom 2005.
15. Wojtasik B., *Warsztat doradcy zawodu. Aspekty pedagogiczno-psychologiczne*, Wydawnictwo Szkolne PWN, Warszawa 1997.
16. Żurek M., WSP ZNP w Warszawie, Instytut Technologii Eksploatacji w Radomiu, Radom 2005.

Akty prawne:

17. Rozporządzenie Ministra Edukacji Narodowej z dnia 11 czerwca 1993 r. w sprawie organizacji i zasad działania publicznych poradni psychologiczno-pedagogicznych oraz innych publicznych poradni specjalistycznych (Dz. U. z 1993 r. Nr 67).
18. Rozporządzenie MEN z dnia 1 lutego 2013 r. w sprawie szczególnych zasad działania publicznych poradni psychologiczno-pedagogicznych, w tym publicznych poradni specjalistycznych (Dz. U. Nr 0, poz. 199).
19. Rozporządzenie MEN z 12.02.2019 r. w sprawie doradztwa zawodowego (Dz. U. z 2019, poz. 325).

dr Witold Pietruk, Poradnia Psychologiczno-Pedagogiczna w Grodkowie

